

**Handläggare**  
Elisabeth Hedman Forslund  
Telefon: 08-508 20 823**Till**  
Enskede-Årsta-Vantörs  
stadsdelsnämnd 2025-12-18

## **Enskede-Årsta-Vantörs stadsdelsnämnds månadsrapport – 2025**

November 2025

### **Förvaltningens förslag till beslut**

Enskede-Årsta-Vantörs stadsdelsnämnd godkänner månadsrapport för november 2025.

### **Sammanfattning**

Ärendet syftar till att redovisa prognos på helårsutfall för Enskede-Årsta-Vantörs stadsdelsnämnd.

För hela nämndens verksamhetsområde prognostiseras ett överskott om 48,8 mnkr före resultatöverföringar och överskott 11,8 mnkr efter resultatöverföringar. För investeringar prognostiseras ett utfall inom fastställd budget.

Förvaltningen föreslår att Enskede-Årsta-Vantörs stadsdelsnämnd godkänner månadsrapport för november 2025.

### **Innehållsförteckning**

Enskede-Årsta-Vantörs stadsdelsnämnds månadsrapport – 2025 .....	2
Förvaltningens förslag till beslut .....	2
Sammanfattning .....	2
Bakgrund .....	3
Ärendet .....	3
Ärendets beredning .....	4
Förvaltningens synpunkter och förslag .....	4
Avdelning förskola .....	5
Avdelning förebyggande och främjande .....	6
Avdelning individ och familj .....	7
Avdelning funktionsnedsättning, socialpsykiatri och äldre .....	11
Avdelning ekonomi och lokaler .....	15

Avdelning HR, stab och stadsmiljö .....	15
Förslag .....	15

## **Bakgrund**

Ärendet syftar till att redovisa prognos på helårsutfall för Enskede-Årsta-Vantörs stadsdelsnämnd.

Varje nämnd är ansvarig för att anslag inte överskrids, budgeterade intäkter inflyter, avkastnings- och resultatkrav uppnås samt att investeringsutgifter och inkomster disponeras för beslutade objekt inom anvisad ram. Ansvaret för uppföljning ligger hos nämnderna.

Månadsvisa prognoser för ekonomins utfall per februari, mars, april (tertiärrapport 1), maj, juli, augusti (tertiärrapport 2), september, oktober och november redovisas till stadsledningskontoret. Prognosen lämnas per verksamhetsområde och baseras på föregående månad.

## **Ärendet**

Prognosen avser samtliga beräknade kostnader och intäkter samt utgifter och inkomster för året. I prognosen ingår de budgetjusteringar som beslutats i avstämningsärendet samt budgetjusteringar som förväntas under året. Även förväntade prestationsförändringar och omslutningsförändringar ingår i prognosen.

Genom att upprätta månadsprognos i enlighet med kommunfullmäktiges anvisningar för budgetuppföljning säkerställer förvaltningen en kontinuerligt uppdaterad bild om ekonomins och verksamhetens utveckling.

## **Ärendets beredning**

Ärendet har beretts inom Avdelning ekonomi och lokaler.

## **Förvaltningens synpunkter och förslag**

Kommunfullmäktige har beslutat om en nettobudget för Enskede-Kommunfullmäktige har beslutat om en nettobudget för Enskede-Årsta-Vantörs stadsdelsnämnd för år 2025 om 2 857,1 mnkr för driftverksamhet och 25,1 mnkr för investeringar. I samband med kommunstyrelsens avstämningsärende justerades nämndens budget med 73,0 mnkr, varav 65,2 mnkr avsåg drift och 7,8 mnkr avsåg investering.

Vid kommunstyrelsens årsredovisning för 2024 med uppföljning av budget har nämnden beviljats ombudgetering om totalt 3,2 mnkr

avseende investering och reinvestering i Storängsparken. Den justerade driftbudgeten uppgår därmed till 2 903,1 mnkr och investeringsbudgeten uppgår till 36,1 mnkr.

AVDELNING	BUDGET*	BOKFÖRT 30/11	DIFF 2025 före RE	DIFF 2025 efter RE	DIFF FÖREG. MÅN efter RE	DIFF VB24 efter RE
<b>Avdelning förskola</b>	<b>600,3</b>	<b>552,6</b>	<b>8,8</b>	<b>0,0</b>	<b>-0,3</b>	<b>-7,8</b>
<b>Avdelning förebyggande och främjande</b>	<b>114,3</b>	<b>95,9</b>	<b>7,2</b>	<b>7,2</b>	<b>6,8</b>	<b>6,9</b>
loF barn och unga	14,5	5,0	2,1	2,1	2,0	1,6
loF vuxen	3,1	2,8	0,0	0,0	0,0	0,2
Socialpsykiatri	0,0	1,4	-0,1	-0,1	-0,1	0,0
Förskoleverksamhet	9,8	6,7	0,3	0,3	0,3	0,2
Äldreomsorg	5,3	4,5	0,3	0,3	0,4	0,0
Barn, kultur och fritid	63,6	59,6	2,5	2,5	2,3	2,2
Arbetsmarknadsåtgärder	18,0	16,0	2,1	2,1	1,9	2,6
<b>Avdelning individ och familj</b>	<b>461,5</b>	<b>401,7</b>	<b>13,7</b>	<b>13,7</b>	<b>8,8</b>	<b>-4,3</b>
loF barn och unga	222,9	219,4	-17,8	-17,8	-22,0	-31,1
loF vuxen	57,5	48,1	0,6	0,6	3,0	4,9
loF nyanlända	0,0	-24,4	26,5	26,5	26,5	16,4
Arbetsmarknadsåtgärder	8,6	6,1	1,1	1,1	0,9	1,8
Ekonomiskt bistånd	172,5	152,5	3,3	3,3	0,4	3,6
<b>Avdelning funktionsnedsättning, socialpsykiatri och äldreomsorg</b>	<b>1 580,2</b>	<b>1 404,1</b>	<b>22,6</b>	<b>-5,6</b>	<b>3,5</b>	<b>-5,0</b>
Socialpsykiatri	76,9	69,6	1,7	0,6	1,1	0,4
Äldreomsorg	862,5	773,6	7,1	-11,4	-4,1	-7,7
Funktionsnedsättning	640,8	560,8	13,8	5,2	6,5	2,2
<b>Avdelning ekonomi och lokaler</b>	<b>46,5</b>	<b>37,5</b>	<b>-0,1</b>	<b>-0,1</b>	<b>0,6</b>	<b>6,0</b>
Nämnd- och förvaltningsadministration	46,5	37,5	-0,1	-0,1	0,6	6,0
<b>Avdelning HR, stab och stadsmiljö</b>	<b>100,3</b>	<b>86,3</b>	<b>-3,4</b>	<b>-3,4</b>	<b>-3,4</b>	<b>4,4</b>
Nämnd- och förvaltningsadministration	33,1	27,1	0,8	0,8	0,8	4,0
Stadsmiljöverksamhet	67,2	59,2	-4,2	-4,2	-4,2	0,4
<b>Drift totalt</b>	<b>2 903,1</b>	<b>2 578,0</b>	<b>48,8</b>	<b>11,8</b>	<b>16,0</b>	<b>0,0</b>
Investeringar	36,1	18,0	0,0	0,0	0,0	5,5
<b>Investeringar totalt</b>	<b>36,1</b>	<b>18,0</b>	<b>0,0</b>	<b>0,0</b>	<b>0,0</b>	<b>5,5</b>

\*Budget inkl. förväntade prestationer och budgetjusteringar.

## Uppföljning av ekonomi

För hela nämndens verksamhetsområde prognostiseras ett överskott om 48,8 mnkr före resultatöverföringar och överskott 11,8 efter resultatöverföringar. För investeringar prognostiseras ett utfall inom fastställd budget. Resultatenheterna prognostiserar att lämna 24,7 mnkr till fonderna.

Nedan följer analys per verksamhetsområde.

### Avdelning förskola

Avdelningen prognostiserar ett överskott om 8,8 mnkr före resultatöverföring och budget i balans efter resultatöverföring. Överskottet i prognosen beror bland annat på prognostiserade bidrag för inköp av litteratur, barnomsorgsgaranti (BO-garanti) och ersättning för höga hyror. Resultatenheterna prognostiserar att öka fonderna med 8,8 mnkr.

### Beställare och ledning

I beställarens budget ingår kostnader för barn med särskilt stöd, lokaler samt stab och ledning inklusive stöd- och utvecklingsteam. Beställarens budget motsvarar 606,2 mnkr varav 486,1 mnkr budgeterats för peng som delas ut till enheterna.

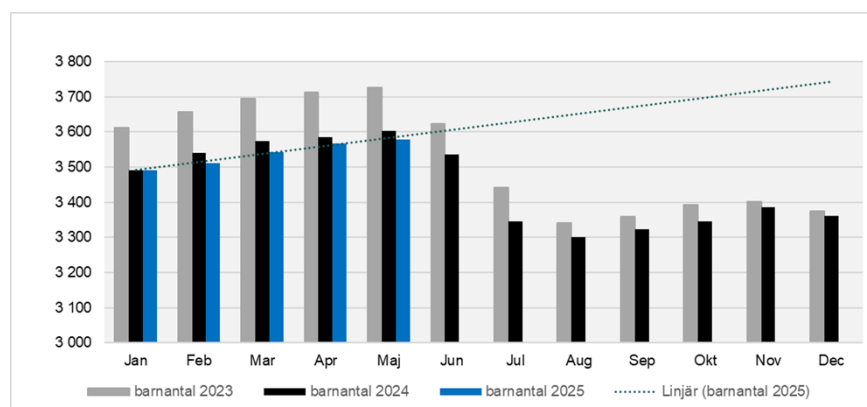
Beställare prognostiserar budget i balans med avvikelse lika med noll. I prognosen har hänsyn tagits till beviljad budgetjustering för kemikaliesmart förskola, prognostiserade negativa prestationsjusteringar, bidrag för kvalitetshöjande åtgärder, ersättning för höga hyror och prognostiserade barnomsorgsgaranti (BO-garanti). Negativ prestationsjustering i prognosen beror på att prognostiserat barnantal är lägre än kommunfullmäktiges budget och förväntas motsvara 20,9 mnkr.

Sjuklönekostnader i november motsvarade 1,7 mnkr inklusive personalomkostnadspålägg (PO-pålägg) vilket är 0,5 mnkr lägre än sjuklöner i november 2024.

### Utförare

Resultatenheterna prognostiserar att öka fonderna med 8,8 mnkr. I prognosen har hänsyn tagits till negativa prestationsjusteringar. Enheten Stureby, som inte är resultatenhet, prognostiserar ett underskott om 4,5 mnkr jämfört med budget.

Största utmaningen inom verksamhetsområdet är ett minskat barnantal, en utmaning som har pågått de senaste åren. I november var antal inskrivna barn 3 295 vilket är 92 barn lägre än motsvarande månad förra året. Enheterna arbetar långsiktigt med att anpassa personalkostnader till prognostiserade intäkter. Rektorer har ett tätt samarbete med köhandläggare och följer utvecklingen av barn i kö noggrant samt Swecos prognoser.



Förvaltningen bedömer att platsgarantin kommer att uppfyllas under året. Behovet av platser inom förskolan ses kontinuerligt över och bedöms kunna tillgodoses inom stadsdelsområdet. Ersättning för platsgarantin förväntas bli 3,4 mnkr.

### Avdelning förebyggande och främjande

Avdelningen prognostiserar ett överskott om 7,2 mnkr jämfört med budget. Överskottet beror huvudsakligen på lägre kostnader än

budget inom verksamhetsområde barn, kultur och fritid och individ och familjeomsorg för barn och unga.

### **Barn, kultur och fritid**

Verksamhetsområdet prognostiserar ett överskott om 2,5 mnkr. Överskottet beror i delvis på budgetjusteringar som inte kommer att förbrukas i sin helhet, 0,8 mnkr för förstärkt uppsökande och brottsförebyggande arbete, och 0,4 mnkr för höjd hyra till följd av upprustning av parklekar. Överskottet beror även på lägre personalkostnader än beräknat på grund av vakanser och på ej genomförda lokalåtgärder.

### **Individ- och familjeomsorg för barn och unga**

Verksamhetsområdet prognostiserar ett överskott om 2,1 mnkr, vilket bland annat beror på större statsbidrag än budgeterat för perioden.

### **Individ- och familjeomsorg för vuxna**

Verksamhetsområdet prognostiserar ett utfall inom fastställd budget.

### **Socialpsykiatri**

Verksamhetsområdet prognostiserar ett utfall om -0,1 mnkr.

### **Äldreomsorg**

Verksamhetsområdet prognostiserar ett överskott om 0,3 mnkr vilket bland annat beror på lägre kostnader för hyror och personalkostnader än beräknat.

### **Förskoleverksamhet**

Verksamhetsområdet prognostiserar ett överskott om 0,3 mnkr.

### **Arbetsmarknadsåtgärder**

Inom avdelningen avser verksamhetsområdet ferieverksamheten. Prognosen för helåret är ett överskott om 2,1 mnkr. Det beror delvis på en budgetjustering om 1 mnkr vilken inte kommer att användas i sin helhet under året.

## **Avdelning individ och familj**

Avdelningen prognostiserar ett överskott om 13,7 mnkr jämfört med budget. Överskottet förklaras främst av höga intäkter från Migrationsverket (generalschablon). Det är samtidigt fortsatt höga vårdkostnader inom individ- och familjeomsorg, barn och unga.

Prognosen påverkas av förväntade intäkter från Migrationsverket.

I prognosen har hänsyn tagits till beviljade budgetjusteringar om sammanlagt 3,6 mnkr. I nuläget prognostiseras inga fler budgetjusteringar eller andra ersättningar för 2025.

### Individ- och familjeomsorg för barn och unga

Verksamhetsområdet prognostiserar ett underskott om 17,8 mnkr, jämfört med budget. Underskottet beror på fortsatt höga vårdkostnader.

Den främsta orsaken till underskottet är utvecklingen under de senaste åren inom individ- och familjeomsorg till barn och unga. Under den senaste treårsperioden (2021–2024) har orosanmälningarna ökat med 18 procent. De externa placeringarna har ökat med 26 procent vilket medfört ökade kostnader jämfört med tilldelad budget.

Verksamheten arbetar för att minska behovet av externa placeringar genom att:

- Utöka, effektivisera och säkerställa rätt insatser i nyttjande av den egna öppenvården
- Ökad uppföljning av externa vårdgivare för att säkerställa rätt vård till rätt kostnad
- Öka placeringar i arvoderade (egna) familjehem istället för konsulentstödda familjehem
- Öka nätverksplaceringar och hemmaplanslösningar

Verksamheten arbetar även för att genomföra tidiga insatser och fånga upp familjer i behov av samhällets stöd så tidigt som möjligt genom att:

- Säkerställa rätt utbud av riktade och öppna förebyggande insatser i samverkan med Avdelning förebyggande och främjande
- God samverkan med polis, skola och andra aktörer
- Göra inledande utredningar på nya sätt och på kortare tid

De sammantagna kostnaderna för samtliga externa placeringar ligger i prognosen på 90,5 mnkr. Kostnaderna för arvoderade insatser ligger i prognosen på 46,3 mnkr.

Verksamheten har arbetat med att slussa vidare ärenden från SIS-institution till andra placeringsformer där det är möjligt och det är fortsatt få ärenden med SIS-placering. Framåt prognostiseras att SIS-placeringarna kommer att vara kvar på en fortsatt låg nivå.

Jämfört med föregående månad visar andra institutionsplaceringar än SiS en viss nedgång i kostnader, där den största förändringen återfinns inom skyddat boende

Kostnaderna för externa köpta placeringar i familjer (jourhem, behandlingsfamilj och konsulentstödda familjehem) har i prognosen ökat något jämfört med föregående månad. Ökningen finns främst inom behandlingsfamilj.

Kostnaderna för arvoderade familjehem och avtal med vårdnadshavare har minskat något, medan övriga nätverksplaceringar och arvoderade insatser har ökat något jämfört med föregående månad. Behovet av nya familjehem är fortsatt stort, vilket innebär att barn kan bli kvar i jourhem längre än önskvärt eller att placeringar i konsulentstödda familjehem kan öka.

#### Individ- och familjeomsorg för vuxna

Verksamhetsområdet prognostiserar ett överskott om 0,6 mnkr jämfört med budget. Överskottet beror främst på ett budgeterat förväntat överskott för att täcka prognostiserat underskott inom individ- och familjeomsorg barn och unga samt på lägre kostnader inom missbruk än budget.

Verksamheten arbetar kontinuerligt med att öka kostnadsmedvetenheten vid handläggning av ärenden, liksom med att minska kostsamma placeringar. Det möjliggörs bland annat genom att i hög grad använda mindre kostsamma försöks- och träningslägenheter i förvaltningens regi samt genom högt nyttjande av den egna öppenvården.

Verksamheten beräknas inte få ersättning från Polismyndigheten för vissa ärenden inom avhopparverksamheten, vilket förväntas minska överskottet jämfört med tidigare prognos

Inom Relationsvårdsteamet (RVT) har behovet av placering på skyddat boende varit något högre under perioden (jan-nov) jämfört med samma period föregående år vilket har medfört något högre kostnader. I verksamheten finns en tydlig säsongsvariation med ett avsevärt högre tryck under vinterhalvåret vilket gör att statistiken och en eventuell trend är svår att analysera under pågående verksamhetsår.

#### Individ- och familjeomsorg för nyanlända

Verksamhetsområdet prognostiserar ett överskott om 26,5 mnkr med budget.

Överskottet beror främst på förra årets utveckling med ett stort antal tillkommande ukrainska familjer som på grund av ändrade folkbokföringsregler under 2024 har kunnat folkbokföra sig i stadsdelen. Det i sin tur har medfört ökade intäkter från Migrationsverket i form av statsbidraget generalschablon.

De allra flesta av de nyanlända som är underlag till generalschablonsintäkten har inte någon riktad insats inom förvaltningens verksamheter då en stor del av etableringsinsatserna och introduktionen för nyanlända utförs av socialnämnden och arbetsmarknadsnämnden. Det medför att förvaltningens intäkter överstiger kostnaderna under 2025.

Bokförda kostnader inom verksamhetsområdet avser endast kostnader för ensamkommande barn som har insats via förvaltningen, samt handläggning av de ärendena. Antal ensamkommande barn (EKB) har minskat jämfört med föregående år, både i extern placering och i arvoderade familjehem. Verksamheten ersätts med särskilda schablonintäkter (avser inte generalschablon) från Migrationsverket för de ensamkommande barnen. Schablonintäkterna täcker kostnaderna.

### Arbetsmarknadsåtgärder

Verksamhetsområdet prognostiserar ett överskott om 1,1 mnkr jämfört med budget. Överskottet beror främst på ett budgeterat förväntat överskott för att täcka prognostiserat underskott inom individ- och familjeomsorg för barn och unga.

Förvaltningen arbetar intensivt med att erbjuda arbetsmarknadsinsatser för personer som står långt ifrån arbetsmarknaden. Syftet är att använda tilldelade budgetmedel för insatser som motverkar att personer riskerar att fastna i långvarig arbetslöshet och i förlängningen även riskerar ett långvarigt bidragsberoende.

### Ekonomiskt bistånd

Verksamhetsområdet prognostiserar ett överskott om 3,3 mnkr jämfört med budget. I samband med tertial 2 tilldelades verksamheten en budgetjustering om 3,2 mnkr avseende merkostnader ekonomiskt bistånd. Verksamheten har inrymt samtliga kostnader inom ordinarie ram. Handläggning prognosticerar ett underskott om 1,7 mnkr.

Prognosen för utbetalt bistånd förutsätter även fortsatta intäkter i form av statsbidraget generalschablon utöver tilldelad budget för bidragshushåll i aktuell målgrupp.



Tilldelad budget för 2025 innebar en ökning jämfört med 2024 då antal hushåll i staden totalt beräknas öka och baseras på en årsprognos om 880 hushåll i snitt över året samt ett medelbidrag om 12 652 kronor. Det förväntade medelbidraget i stadsdelen har ökat med 534 kr vilket främst beror att riksnormen för försörjningsstöd ökar årligen. Medelbidraget i stadsdelen är högre än genomsnittet i staden vilket beror på att stadsdelen har större hushållstorlek bland bidragshushållen i staden<sup>1</sup>.

Tabellen nedan visar utvecklingen under januari-november jämfört med genomsnitt tidigare år. Trenden utifrån den senaste statistiken visar att den tidigare sjunkande utvecklingen av antal hushåll avstannade under hösten 2024 (augusti 2024 till december 2024). En orsak är att ett antal ukrainska familjer har tillkommit under hösten 2024.

Ekonomiskt bistånd	Snitt 2023	Snitt 2024	Snitt jan-apr	Snitt maj- aug	Sept	Okt	nov prel
Antal bidragshushåll	956	907	932	921	912	937	908
Antal ungdomar <25 år	52	47	61	52	52	58	56
Utbetalt bidrag, mnkr	11,05	10,92	11,36	11,25	11,20	11,40	10,60
Utbetalt bidrag för boende, mnkr	0,83	0,60	0,38	0,28	0,33	0,26	0,07
Medelbidrag, kronor	11 561	12 043	12 187	12 182	12 281	12 166	11 674
Statistik från Sweco (Paraplyet)							

Antal hushåll i januari-oktober är i genomsnitt 926 vilket är 19 fler än genomsnittet 2024 och 46 fler än förväntat antal hushåll enligt Swecos beräkning. November är än så länge preliminär, men bedömningen är att antal hushåll slutgiltigt kommer att ligga på ungefär samma nivå som snittet hittills i år. Medelbidraget för januari-oktober är i genomsnitt 12 206 kronor vilket är 446 kronor lägre än det förväntade medelbidraget enligt Swecos beräkning.

## Avdelning funktionsnedsättning, socialpsykiatri och äldre

Avdelningen prognostiserar ett överskott om 22,6 mnkr före resultatöverföring och ett överskott om 5,6 mnkr efter resultatöverföring jämfört med budget. Resultatenheterna prognostiserar att öka fonderna med 28,2 mnkr.

### Socialpsykiatri

Verksamhetsområdet prognostiserar ett överskott om 1,7 mnkr före resultatöverföring och ett överskott om 0,6 mnkr efter

<sup>1</sup> Swecos prognos om ekonomiskt bistånd i Stockholms stad, augusti 2024.

resultatöverföring. Resultatenheterna prognostiserar att öka fonderna med 1,1 mnkr.

### **Beställare och ledning**

I beställarens budget ingår insatser, beställarenhetens administration, lokaler samt stab och ledning. Beställare prognostiserar ett överskott om 2,5 mnkr jämfört med budget. Överskottet beror främst på minskade kostnader inom ledning och administration, men även att brukare har flyttat till nya boendeformer, såsom tränings- och försökslägenheter med boendestöd vilket är kostnadsmässigt positivt.

### **Utförare**

Utförare prognostiserar ett underskott om 0,9 mnkr jämfört med budget. Underskottet beror dels på fortsatt hög sjukfrånvaro samt att gruppboendestädernas storlek inte är ekonomisk bärande i förhållande till ersättningen per boende. Resultatenheterna prognostiserar att öka fonderna med 1,1 mnkr. Utförare som inte är resultatenheter prognostiserar ett underskott om 2,0 mnkr.

Verksamheten har en utmaning att planera bemanning i förhållande till aktuell nivåersättning och har även ökade kostnader kopplat till behov av ökad beredskap.

### **Äldreomsorg**

Verksamhetsområdet prognostiserar ett överskott om 7,1 mnkr före resultatöverföring och ett underskott om 11,4 mnkr efter resultatöverföring. Resultatenheterna prognostiserar att öka fonderna med 18,5 mnkr. Försämringen beror på oförutsedda engångskostnader för lokaler såsom evakueringskostnader och flyttkostnader.

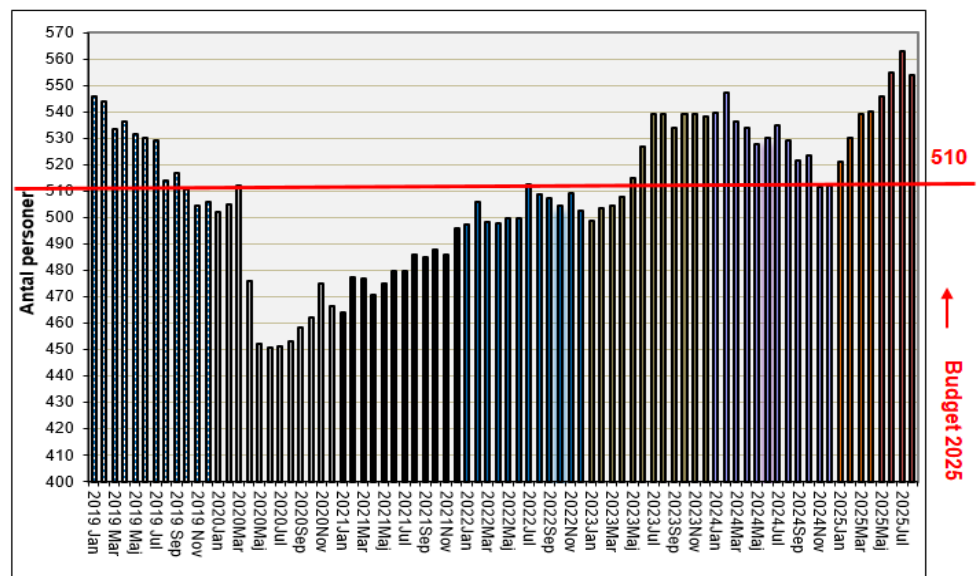
Vantörs hemtjänst har flyttat från sina tidigare lokaler i före detta Rågsveds servicehus, Kumlagatan 9–13, till en tomställd förskolelokal på Bjursätragatan 118. Anledningen till flytten är att före detta Rågsveds servicehus planeras att byggas om till nytt förvaltningskontor. Flytten är tillfällig och beslut är taget av avdelningschef på delegation. Stadsdelsförvaltningen återkommer till stadsdelsnämnden under år 2026 med förslag på ny permanent lokal för Vantörs hemtjänst.

### **Beställare och ledning**

I beställarens budget ingår insatser, beställarenhetens administration, lokaler, stab och ledning samt budget för teamet

Tryggt mottagande och Hälsofrämjande enheten. Beställarenheten prognostiserar ett underskott om 16,9 mnkr jämfört med budget.

Diagrammet nedan visar Beställarenhetens utfall av antal personer som beviljats vård- och omsorgsboende mellan 2019–2025. Ökningen av insatserna inom vård- och omsorgsboende under 2025 beror på en fortsatt stigande ökning av placeringar. Avser nyttillkomna äldre-äldre med omfattande behov, samt även gruppen yngre-äldre vars behov inte kunnat tillgodoses inom ordinärt boende. Flertal personer boende på servicehus med omfattande timmar av hemtjänst har under perioden också flyttat till vård- och omsorgsboende.



Utfall av budgeterade heldygnsinsatser är högre än beräknat. Samtidigt har antalet personer boende på servicehus samt antal hemtjänsttimmar minskat något jämfört med både snittet 2024 och budget 2025.

Nyckeltal	Snitt 2024	Budget 2025	Snitt 2025
Vård- och omsorgsboende, antal månadspersoner	529	510	543
Servicehus, antal månadspersoner	111	97	89
Hemtjänst, utförda dagtimmar	38 840	39 949	38 601

Statistik för september 2025 finns inte vid tillfälle för rapportering

## Utförare

Utförare inom äldreomsorg prognostiserar ett överskott om 17,4 mnkr före resultatöverföring. Resultatenheterna prognostiserar att öka fonderna med 18,5 mnkr.

Förändringar i beläggningsgraden påverkar verksamhetens intäkter direkt och följs noggrant. Samtliga utförare arbetar med att anpassa

bemanningen utifrån beviljade insatser och ser kontinuerligt över personalscheman.

Ett arbete som pågått under sommaren med att hitta nya boendelösningar för omsorgstagare boende på Enskede nya servicehus är nu klar. Inga kvarvarande boenden är kvar på servicehuset.

Förvaltningen har påbörjat arbetet med övertagande av kostenheten 1 mars 2026.

### **Stöd och service till personer med funktionsnedsättning**

Verksamhetsområdet prognostiserar ett överskott om 13,8 mnkr före och 5,2 mnkr efter resultatöverföring jämfört med budget. Överskottet beror bland annat på att budgeten för Svedmyra badet om 2,7 mnkr inte använts eftersom verksamheten upphört i höstas samt på lägre vårdkostnader. Resultatenheterna prognostiserar ett överskott om 8,6 mnkr.

### **Beställare och ledning**

I beställarens budget ingår insatser, beställarenhetens administration, lokaler, Svedmyrabadet (KÖV) samt stab och ledning. Beställare prognostiserar ett överskott om 7,4 mnkr jämfört med budget.

Det finns en osäkerhetsfaktor till följd av pågående brandskyddsåtgärder inom gruppboendena vilket kan komma att öka kostnaderna på beställarsidan kopplat till budgeten för lokaler.

Verksamheten har under året arbetat fokuserat med att utveckla de ekonomiska processerna inklusive administration som ett led i att stärka den ekonomiska styrningen.

### **Utförare**

Utförare prognostiserar ett överskott om 6,4 mnkr före resultatöverföring och ett underskott om 2,2 mnkr efter resultatöverföring.

Underskottet återfinns inom korttidsboendena på grund av kraftigt minskad beläggning i förhållande till bemanning. Verksamheten arbetar fokuserat på att anpassa bemanningen till aktuell och prognostiserad beläggning.

### **Avdelning ekonomi och lokaler**

Avdelningen prognostiserar ett underskott om 0,1 mnkr jämfört med budget.

## Nämnd- och förvaltningsadministration

Verksamhetsområdet prognostiserar ett underskott om 0,1 mnkr jämfört med budget.

## Avdelning HR, stab och stadsmiljö

Avdelningen prognostiserar ett underskott om 3,4 mnkr jämfört med budget.

## Nämnd- och förvaltningsadministration

Verksamhetsområdet prognostiserar ett överskott om 0,8 mnkr jämfört med budget. Överskott beror främst på vakanser och lägre hyreskostnader än budgeterad

## Stadsmiljöverksamhet

Verksamhetsområdet prognostiserar underskott på 4,2 mnkr som förklaras med extra satsningar inom förbättringar av parkmiljö som medförde högre kostnader bl.a. för papperskorgar, parkmöbler, fallskyddsunderlag och asfaltering på parkmark.

Beviljade budgetjusteringar om 2,9 mnkr avseende drift och 7,6 mnkr avseende investeringar har beaktats i prognosen.

Övergången till egen regi under 2026 genererar kostnader på 1,4 mnkr avseende drift redan under 2025.

Kostnader för utredningsarbete för sanering av markföroreningar på Lisebergs lekplats ligger utanför budget om cirka 0,3 mnkr och beräknas medföra vidare kostnader för sanering kommande år.

I samband med kommunstyrelsens årsredovisning för 2024 med uppföljning av budget har nämnden beviljats ombudgetering om totalt 3,2 mnkr avseende investering och reinvestering i Storängsparken.

## Förslag

Förvaltningen föreslår att Enskede-Årsta-Vantörs stadsdelsnämnd godkänner månadsrapport för november 2025.

Anders Carstorp

Anna Larsson

Stadsdelsdirektör

Avdelningschef

Enskede-Årsta-Vantörs  
stadsdelsförvaltning

Enskede-Årsta-Vantörs  
stadsdelsförvaltning

## **Attesterat av**

Detta dokument har godkänts digitalt av följande personer:

<b>Namn</b>	<b>Datum</b>
Anders Carstorp, Stadsdelsdirektör	2025-12-10
Anna Larsson, Avdelningschef	2025-12-10